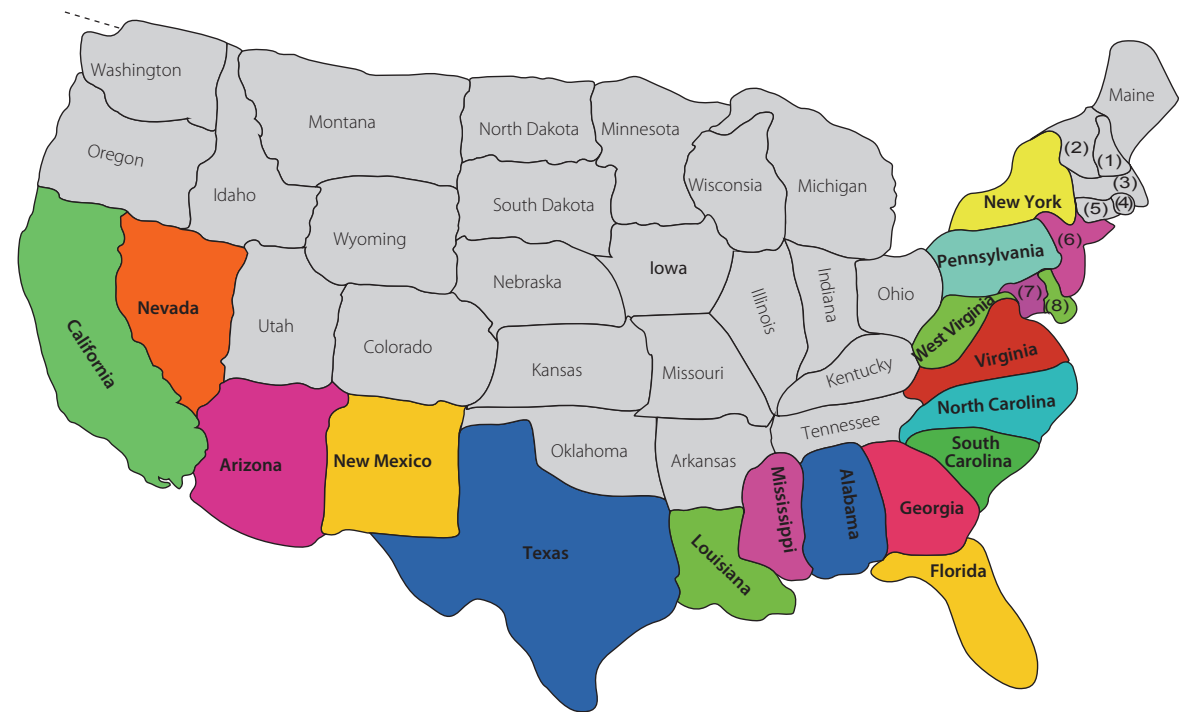




NAPŘÍČ AMERIKOU – NÁRODNÍ PARKY A VELKÁ MĚSTA VÝCHODU A JIHU USA



Příjezd do New Yorku

New York City

Počtem obyvatel 8 336 697 (2012) je **New York City** nejlidnatějším městem Spojených států. O hustotě obyvatel pak svědčí fakt, že ačkoliv má například 6,5 x více obyvatel než Praha, rozprostírá se na ploše 1214 km², což je jen 2,5 násobek velikosti našeho hlavního města.

New York City leží na samém jihu státu New York, v místech, kde do Atlantického oceánu ústí řeka Hudson. Toto velkoměsto, jež je pokládáno za nejrušnější město Spojených států, má **pět městských částí**. Na jihozápadní straně je to **Staten Island**, jižně **Brooklyn**, východně **Queens**, severně **Bronx** a uprostřed nejznámější z nich – **Manhattan**.

New York je hlavním městem západního světa, místem, kde se přistěhovalci z různých zemí světa postupně sžili tak, že dnes jsou jejich potomci od ostatních Američanů téměř k nerozeznání. Přesto si některé etnické skupiny zachovaly svůj styl života

Broadway protíná v šikmém směru téměř celý Manhattan.

a lásku ke své staré vlasti, takže žijí v čtvrtích Little Italy (Malé Itálii) nebo v Chinatown (Čínském městě) stejným způsobem jako předtím v Palermu či v Pekingu.

Nejznámější, nejrušnější, ale také nejstarší městskou částí New Yorku je právě **Manhattan**. I když se rozkládá jen asi na 7 procentech území celého New York City, je natolik známý a natolik typický, že mnoho lidí klade rovnítko mezi pojmy Manhattan a New York.

Manhattan v noci

Pokud máme rezervaci hotelu a díky navigaci se nám jej podaří nalézt rychle, zbude nám ještě čas na večerní návštěvu centra města, která je velkým zážitkem. Můžeme tak stihnout například návštěvu mrakodrapu **Empire State Building**, projít část nejznámější newyorské třídy **Broadway**, vychutnat atmosféru **Times Square** nebo navštívit noční **Chinatown**.



Manhattan

Manhattan

Manhattan je vlastně ostrov ohraničený na západě řekou Hudson (dále na západ leží již stát New Jersey), na severu řekou Harlem River, na východě řekou East River a na jihu zálivem Atlantického oceánu Upper Bay. Na ploše 87,46 km², což je pro srovnání například rozloha severočeského Mostu (ten má 67 000 obyvatel) žije na Manhattanu 1 626 000 obyvatel. Hustota obyvatel na Manhattanu je tak 24 x vyšší než průměrného českého města, ale i 2,5 x vyšší než hustota obyvatel celého New York City. A k tomu je třeba přičíst ještě 50 milionů turistů, kteří za rok Manhattan navštíví. 😊

Když Manhattan objevili v roce 1524 Evropané, žilo na zdejší území asi 5000 indiánů z kmene Lenape. V roce 1614 koupili Manhattan od indiánů za 60 guldenů (tehdejších asi 24 dolarů) Nizozemci a na jeho jižním konci založili osadu Nieuw Amsterdam. Ten byl však po padesáti letech – v roce 1664 – dobyt Angličany a na počest pozdějšího krále Jakuba II, tehdy prince z Yorku a Albany, přejmenován na New York.

V roce 1790 předstihl New York v počtu obyvatel tehdy nejlidnatější Philadelphii, v 19. století byl New York cílem největšího počtu imigrantů z Evropy ze všech amerických měst. Ti sem po stovkách přijížděli s vidinou rychlého zbohatnutí a po nutné karanténě na ostrově Ellis Island jich sice část putovala dál na západ, ale velké množství zůstávalo i zde. V roce 1811 byl radou města schválen vizionářský plán rozvoje města, který spočíval ve vybudování pravoúhlé sítě ulic na Manhattanu, kdy jsou podélně probíhající „avenue“ kříženy příčnými ulicemi „streets“. Avenue jsou číslovány od východu na západ od čísla 1 po 12, ve skutečnosti je však těchto podélných, širokých tříd 14, protože mezi 3. a 5. Avenue mají tři velké ulice svá specifická jména: Lexington Ave, Park Ave a Madison Ave. Nejsevernější ulicí na Manhattanu je W 218th Street.

Během první poloviny 20. století se New York stal světovým centrem průmyslu a obchodu. Obrovský ekonomický růst se proje-





Střed mostu nad oběma vozovkami, z nichž každá má tři pruhy, je určen právě cyklistům a chodcům a je označován jako Brooklyn Bridge Promenade. Na ni se však nevstupuje až u úpatí mostu, ale u New York City Hall vzdálené 700 metrů směrem k One World Trade Center. Ve stanici metra City Hall je východ k mostu dobře označen.

mi zajímavostmi v Downtown jsou **Brooklyn Bridge, Manhattan Bridge, One World Trade Center, National September 11 Memorial & Museum, Financial District s ulicí Down Street a newyorskou burzou, Battery Park a Socha Svobody.**

Brooklyn Bridge

Brooklynský most překlenuje řeku East River a spojuje jižní Manhattan se západním Brooklynem. Je 486 metrů dlouhý (i s nájezdy je celková délka 1825,4 m), jeho věže se vypínají 84,3 m nad hladinu řeky. Když byl po 13 letech stavby 24. května 1883 otevřen, stal se jedním ze symbolů New Yorku a současně největším visutým mostem na světě.

Slavnostního otevření se zúčastnil i 21. prezident USA Chester Arthur. Přešel po mostě z Manhattanu až k brooklynské mostní věži, kde na něj čekal starosta Brooklynu Seth Lowe. Mimo prezidenta Spojených států prošlo ten den po mostě dalších 150 300 osob a přešlo po něm 1800 vozidel.

I v dalších dnech po otevření využívaly mostu tisíce lidí denně a jen šest dnů po jeho otevření se most stal svědkem tragické události. Ve středu 30. května 1883, dva dny po Velikonocích, tu kdosi rozšířil poplašnou zprávu, že most neudrží tolik osob, které se na něm shromáždily. V nastalé panice, kdy se všichni snažili z mostu dostat pryč, bylo mnoho lidí zraněno a 12 dokonce ušlapáno.

V současnosti přejede Brooklynský most denně 120 000 aut a 3100 cyklistů, přejde ho přes 4000 chodců.

Manhattan Bridge

Visutý řetězový most, druhý z mostů na jižním Manhattanu typických pro panorama tohoto ostrova, si lze dobře prohlédnout z Brooklyn Bridge Promenade. Je delší než Brooklynský most – měří 2089 metrů, byl dokončen v roce 1909 a vedle dvou pruhů v každém směru pro automobily má i čtyři koleje pro podzemní dráhu a stezku pro cyklisty a chodce ve své spodní části.



Downtown of Manhattan

One World Trade Center

Když pominul největší šok z teroristického útoku 11. září 2001, začali Newyorčané přemýšlet, jak upravit prázdné místo po dvou věžích bývalého World Trade Center, nazývané Ground Zero. Někteří dávali přednost vybudování prostého pomníku a ponechání zbytku místa pietně prázdného. Nakonec však zvítězila myšlenka vybudování budovy ještě větší, než byla původní „dvojčata“, přičemž zadání bylo jednoznačné: vytvořit stavbu, která se stane výrazem silného ducha Američanů, která bude obsahovat symbolické prvky vztahující se k americké historii a k 11. září 2001.

Přesně podle zadání začala v roce 2006 vyrůstat na Ground Zero nová věž. První návrhy na její vybudování vytvořil americký architekt polského původu Daniel

One World Trade Center

285 Fulton Street
 Metro: červená linka 2 a 3: stanice Park Place, modré linky A, C a E: Chambers Street, žluté linky N,R: Cortlandt Street.
 Vyhlídka otevřena v létě od 9.00 do 24.00 (nejmenší počty návštěvníků mezi 9.00–10.00 a mezi 22.00–24.00 hod.
 Od 8. 9. je otevřeno od 9.00 do 20.00 hod.
 Vstupné 32 USD, děti 6–12 let 26 USD.
 Priority Admission
 – vstupné bez čekání – 54 USD.
 oneworldobservatory.com

Liebeskind. Ten byl již tehdy znám svými typickými stavbami netradičního tvaru s šikmými zdmi a nepravidelnými tvary. V době, kdy pracoval na projektu One World Trade Centrum, měl již za sebou realizace váleč-

Saguaro NP, Organ Pipe Cactus NM, Phoenix

Vzdálenost z Tombstone do Saguaro NP je 70 mil (126 km) = 1,5 hod.

Saguaro National Park (AZ)

Obří kaktusy Saguaro jsou symbolem amerického jihu. Tito majestátní velikáni se vyskytují především zde v Arizoně a jsou státem chráněny.

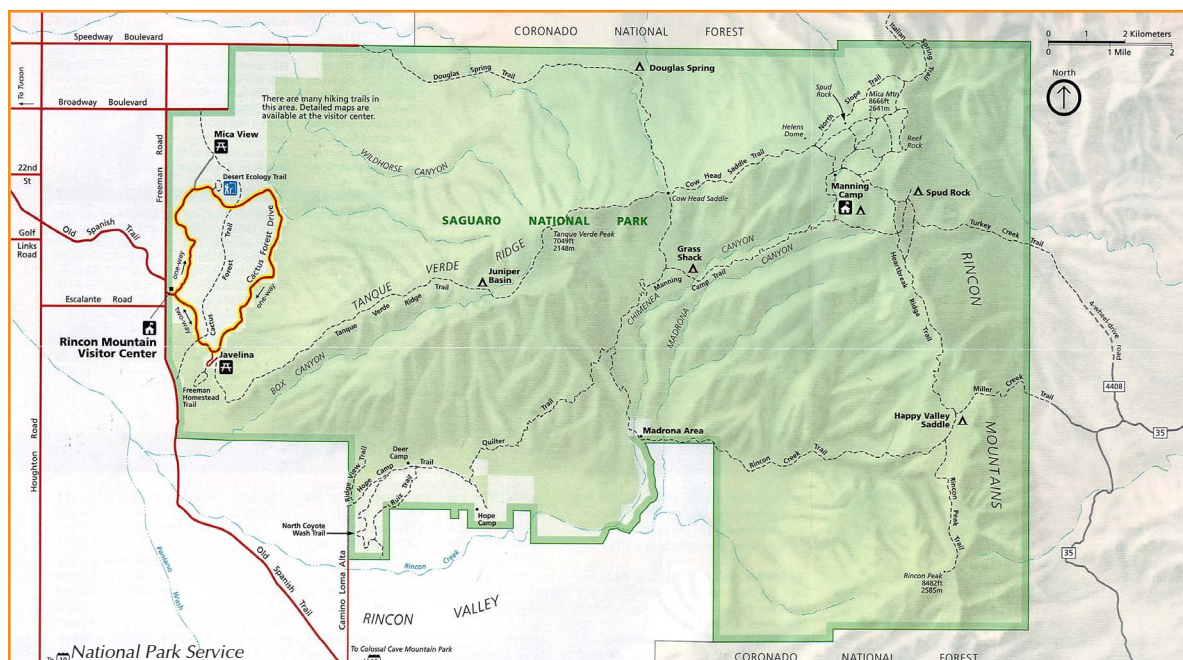
Východní část Saguaro NP je označována jako **East-Rincon Mountain District**. Je o něco větší než část západní, a také o něco delší má vyhlídkový okruh – Cactus Forest Drive, ale potkáme se tu se spoustou vysokých saguaro kaktusů i nižších opuncí.

Ne každý kaktus saguaro dosáhne výšky dvacet metrů. Jeho vývoj začíná malým semínkem o velikosti špendlíkové hlavičky, jichž každý dospělý saguaro vyprodukuje ročně kolem 40 milionů. Z toho dosáhne dospělosti třeba jen jeden nový kaktus.

Největším nepřítelem je pro semínka extrémní sucho, které tu panuje, intenzivní sluneční záření, malé rostliny zase ohrožují drobní hlodavci a larvy brouků. V prvním roce života doroste malý saguaro do výšky 3 cm, v patnácti letech má výšku 30 cm, v 50 letech 2 metry a až v pětasedmdesáti začne vytvářet první boční odnože. Své průměrné výšky 10 metrů dosahuje ve stáří kolem sta let, a pokud je vyšší, můžeme jeho stáří odhadovat na 150 let i víc.

Během roku spadne v Sonorské poušti jen velmi malé množství srážek, a to ještě nepravidelně, někdy tu neprší i několik měsíců. Ve svém dužnatém těle však dokáže saguaro během krátkého období dešťů nashromáždit kolem 800 litrů vody, vroubko vaný povrch má právě proto svůj důvod. Po deštích, kdy saguaro ve svém kmeni ukládá vodu, se celý povrch na způsob harmoniky roztáhne a objem kmene se výrazně zvětší. Nashromážděná voda mu tak postačí na překlenutí dalších měsíců bez srážek.

Saguaro East – Rincon Mountain District.



Saguaro kaktus (*Carnegiea gigantea*) je vlastně původní indiánský název pro tyto největší kaktusy světa. V Sonorské poušti dorůstají běžně do výšky desíti metrů, jsou však popsány i exempláře o výšce 20 metrů.

K horám Diablo Mountains vede prашná silnice Ajo Mountain Drive. Kdo nedojede až k horám, může se z mnoha krásných kaktusů „Saguaro“ i z „Teddy Bear Cholla“ těšit v okolí návštěvnického centra.

